

# *SS7 Monitor (CII)*

## 取扱説明書

第 2 版  
2006年 10月

この度は **SS7 Monitor (CII)** (以下、本装置と称します)をお買い上げいただき誠にありがとうございます。

当製品を正しくご使用いただくために、本取扱説明書をよくお読みいただき、いつでも参照できる場所に保管くださいますようお願い申し上げます。

## 改訂履歴

第2版	2006年10月 添付品追加(ソフトウェア「CS アナライザ」CD-ROM・CS アナライザ取扱説明書)
-----	---

## 安全にお使いいただくために



本取扱説明書には、お客様や他の人々への危害や財産の損害を未然に防ぎ、本装置を安全にお使いいただくために守っていただきたい事項を記述しております。

取扱説明書に記載されている操作説明や使用環境以外でのご使用や、弊社以外による改造、内部点検等は、火災、感電、故障の原因となります。これらに起因する故障・損害等については弊社はその責任を負いません。

また、本装置の故障、誤動作、不具合、停電、その他災害等の外部要因により、お客様の試験などの機会を逸したために生ずる経済損害は、弊社は一切その責任を負いかねますのであらかじめご了承ください。

本取扱説明書に表示されている注意事項は特に注意していただきたいことであり、予想外の事態が起こることが考えられますので、ご使用に当たっては、本注意事項のみに従うだけでなく、常に「安全」を念頭において、お客様自身でも注意されますようお願いいたします。

安全に関する注意事項の表示と意味は次のようになっています。内容をよく理解してから本文をお読みください。

- |  |
|--|
|  <b>警告</b> : これは、人が死亡または重傷を負う可能性が想定される内容です。             |
|  <b>注意</b> : これは、人が傷害を負う可能性または物的損害のみが発生する可能性が想定される内容です。 |

### **警告**

#### **警告** ●ふたを開けない

本装置のふた(カバー)は、絶対にあけないでください。感電する恐れがあります。また、故障の原因となります。

#### **警告** ●分解・改造しない

本装置及び付属品を分解・改造しないでください。火災・感電・故障の原因となります。

#### **警告** ●異常な時は使用しない

万一、煙が出ている・変な臭いがする・異常音がする・異常な発熱がある等、異常状態のまま使用すると、火災・感電・故障の原因となります。すぐに電源アダプタ(電源プラグ)をコンセントから抜いて、煙が出なくなるなど異常状態がなくなるのを確認した上でお求めの代理店もしくは弊社に修理をご依頼ください。お客様による修理は危険ですからおやめください。

#### **警告** ●破損した場合は使用しない

万一、本装置を落としたり、キャビネットを破損した場合はご使用を中止し、電源アダプタ(電源プラグ)をコンセントから抜いてお求めの代理店もしくは弊社に修理をご依頼ください。そのまま使用すると、火災・感電・故障の原因となります。

#### **警告** ●雷のときは装置に触れない

雷発生時には、電源コードをさわったり、スイッチ操作、通信ケーブルの接続作業など、装置に触れないでください。落雷による感電の原因となります。

**△ 警告 ●濡れた手で操作しない**

濡れた手で本装置を操作したり、ケーブル類の接続および電源プラグの抜き差しをおこなわないでください。感電の原因となります。

**△ 警告 ●指定外の電源に接続しない**

電源アダプタ(電源プラグ)をコンセントに接続する場合には、必ず電源電圧が本装置の適合電源電圧範囲内であることを確認し、電源容量15A以上の専用コンセントへ直接かつ確実に接続してください。また、たこ足配線による接続及び延長コードによる接続はおこなわないでください。火災・過熱の原因となります。

**△ 警告 ●電源コードを傷つけない**

電源コードを傷つけたり、破損したり、加工したりしないでください。また、重いものをのせたり、加熱したり、引っ張ったりすると電源ケーブルが破損し、火災や感電の原因となります。

電源ケーブルが傷んだ場合(芯線の露出・断線など)は、お求めの代理店もしくは弊社に修理を依頼してください。そのまま使用すると、火災・感電の原因となります。

**△ 警告 ●プラグを持って抜き差しする**

電源プラグをコンセントに差し込んだり、抜くときは必ず電源アダプタを持っておこなってください。コードを引っ張ると、コードが傷ついて火災や感電の原因となることがあります。

**△ 警告 ●プラグの清掃をする**

電源プラグの刃および刃の取付面にほこりが付着している場合はよく拭いてください。ほこりが付着していると、火災や感電の原因となります。

**△ 警告 ●医療用電気機器の近くで使用しない**

医療用電気機器(心臓ペースメーカ含む)の近くでの設置や使用をしないでください。本装置からの電波が医療用電気機器に影響を及ぼすことがあり誤動作による事故の原因となることがあります。

**△ 警告 ●水に濡らさない**

水が入ったり、濡らさないようにご注意ください。万一、内部に水などが入った場合には、電源アダプタ(電源プラグ)をコンセントから抜いてお求めの代理店もしくは弊社までご連絡ください。そのままご使用になりますと、火災・感電・故障の原因となります。

**△ 警告 ●異物を入れない**

本装置のコネクタなどから内部に燃えやすいものや金属類など異物を入れないでください。火災・感電・故障の原因となります。万一、異物が入った場合には、電源アダプタ(電源プラグ)をコンセントから抜いてお求めの代理店もしくは弊社までご連絡ください。

**△ 警告 ●物をのせない**

本装置の上や近くに花瓶・植木鉢・コップ・化粧品・薬品などの液体の入った容器・小さな金属物・重量物を置くこと、また人が腰掛けることは避けてください。故障・感電・火災の原因となります。

## 注意

### 注意 ●環境の悪いところに設置しない

湿気やほこりの多い場所、油煙・湯気・腐蝕性ガスの発生する場所に置かないでください。また直射日光の当たる場所や、ストーブのような発熱器具の近くなど、高温になる場所にも置かないでください。火災・故障の原因となります。

### 注意 ●不安定なところに設置しない

ぐらついた台の上や傾いた所など、不安定な場所および振動・衝撃の多い場所に置かないでください。落ちたり倒れたりしてけがの原因となります。

### 注意 ●通気を妨げない

本装置の上に物を置かないでください。内部に熱がこもり、火災・故障の原因となることがあります。次のようなご使用もしないでください。

- ・風通しの悪い狭い場所に置く。
- ・じゅうたんや布団の上に置く。
- ・布やビニールなどをかける。

### 注意 ●移動するときはケーブル類を抜く

移動させる場合は、電源プラグをコンセントから抜き、回線コードなど外部接続線を外したことを確認の上、おこなってください。接続したままおこなうと、コードが傷つき、火災・感電の原因となったり、コードの引っ掛かりなどにより本装置を落として、けがの原因となります。

### 注意 ●使用しないときは電源プラグを抜く

長期間ご使用にならない場合には、安全のため必ず電源アダプタ(電源プラグ)をコンセントから抜いてください。

### 注意 ●近傍でテレビ・ラジオ等を使用しない

本装置は、テレビ・ラジオ等に電波妨害を与える可能性があります。近傍でのご使用は避けてください。

### 注意 ●不要な電波等を発生する電子機器の周辺で使用しない

本装置は、周辺の電子機器から電波妨害を受けることがあります。不要な電波等を発生する電子機器を周辺でご使用になることはできるだけ避けてください。

## お願い

- 取扱説明書の中でわかりにくい箇所、誤っている箇所を発見された場合には、お手数ですが弊社までご連絡ください。
- 取扱説明書等は、改善のため事前予告なしに変更することがあります。
- 取扱説明書等に記述された仕様、データ等の使用に起因する第三者の特許権その他の権利に対する侵害は、弊社は責任を負いません。
- 取扱説明書等の内容の一部、または全部を無断で転載することを禁じます。

# 目次

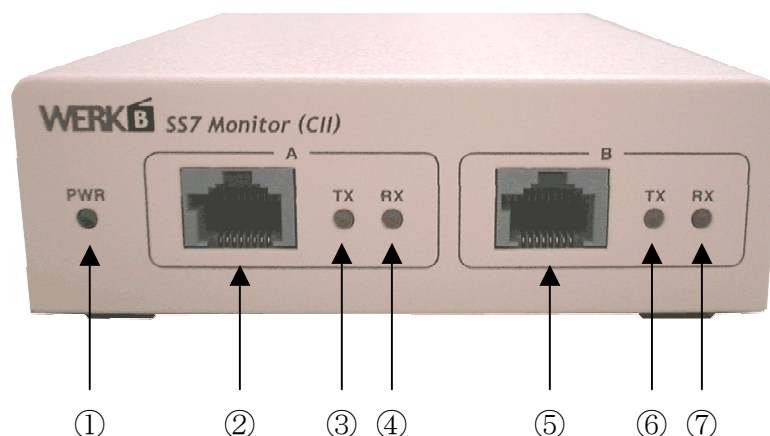
製品概要.....	1
各部の名称と働き .....	2
前面 .....	2
背面 .....	4
セットアップ.....	5
諸元.....	5
操作方法.....	6
設置 .....	6
接続 .....	6
設定 .....	7
保守.....	10

## 製品概要

本装置は、添付のソフト「CS アナライザ」がインストールされているパソコンと合わせて使用することで、CII インターフェース上に流れる SS#7 プロトコルをモニタすることができます。

## 各部の名称と働き

### ○前面



#### ① PWR ランプ

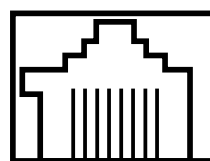
装置の電源投入時、緑に点灯します。

#### ② モニタ回線接続コネクタ(A)

(HIROSE 製 TM5RJ3-88 相当品)

ピン配列

番号	ピン名称
1	N.C.
2	N.C.
3	TX-X
4	RX-X
5	RX-Y
6	TX-Y
7	N.C.
8	N.C.



87654321

#### ③ TX ランプ

回線 A の TX 同期確立時 緑色に点灯し、非同期時 赤色に点灯します。

#### ④ RX ランプ

回線 A の RX 同期確立時 緑色に点灯し、非同期時 赤色に点灯します。

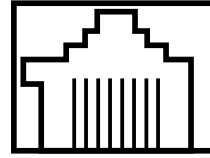


⑤ モニタ回線接続コネクタ(B)

(HIROSE 製 TM5RJ3-88 相当品)

ピン配列

番号	ピン名称
1	N.C.
2	N.C.
3	TX-X
4	RX-X
5	RX-Y
6	TX-Y
7	N.C.
8	N.C.



87654321

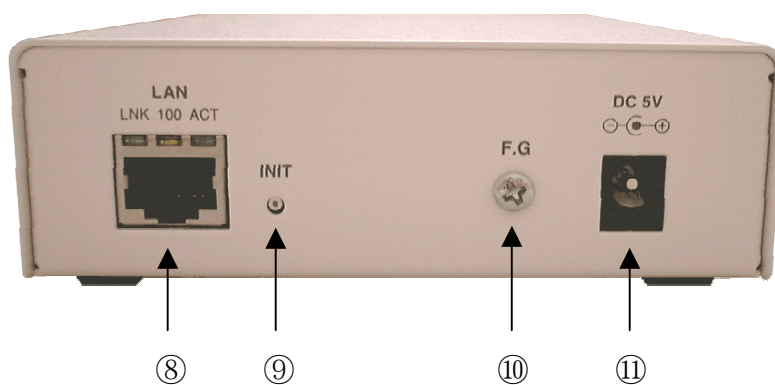
⑥ TX ランプ

回線 B の TX 同期確立時 緑色に点灯し、非同期時 赤色に点灯します。

⑦ RX ランプ

回線 B の RX 同期確立時 緑色に点灯し、非同期時 赤色に点灯します。

## ○背面



### ⑧ LANポート

設定用 PC とクロスケーブルで接続してください。

### ⑨ INIT スイッチ

このボタンを押しながら電源を ON にすると設定が初期に戻ります。

### ⑩ F.G 端子

本装置の筐体を接地するために使用します。

### ⑪ 電源ジャック

付属の電源アダプタを使用して、商用 100V コンセントから装置の電源を取ります。

## セットアップ

### ○ 商品の確認

本製品には以下の物が同梱されています。不足品があるときは販売店または弊社までご連絡ください。

- |   |    |
|---|----|
| <input type="checkbox"/> 本体(ACアダプタ含む)           | 1台 |
| <input type="checkbox"/> RJ-45 ケーブル             | 2本 |
| <input type="checkbox"/> 取扱説明書[本書](保証書つき)       | 1冊 |
| <input type="checkbox"/> ソフトウェア「CS アナライザ」CD-ROM | 1枚 |
| <input type="checkbox"/> CS アナライザ取扱説明書          | 1冊 |

## 諸元

装置名	SS7 Monitor (CII)
ポート数	2リンク
リンク速度	48KHz
受信レベル	0.8~1.2V 0-P
入力インピーダンス	HIGH-Z
外形寸法	W=110mm × H=35mm × D=170mm(突起部除く)
重量	約 0.6kg
入力電源	AC100V(50/60Hz)
最大消費電力	5W
動作環境	温度:0℃~40℃ 湿度:70%以下(無結露)

## 操作方法

### ○設置

本装置は、通常の操作では機器に対する破損等の恐れはありませんが、原則として以下の手順にしたがって設置を行ってください。

1. 装置を安全な場所に置きます。
2. 付属の AC アダプタを接続し、商用コンセントから電源を取ります。アース線を FG ビスへ接続します。
3. PWR ランプが緑に点灯していることを確認します。

### ○接続

以下の手順にしたがって接続を行ってください。

1. 専用アプリケーション CS アナライザのインストールされたパソコンのイーサネットポートと装置の LANポートをクロスケーブルで接続します。  
(注)CS アナライザのインストールについては、CS アナライザ取扱説明書を参照してください。
2. モニタする CII 回線を、専用のケーブルを使用して交換機へ接続します。

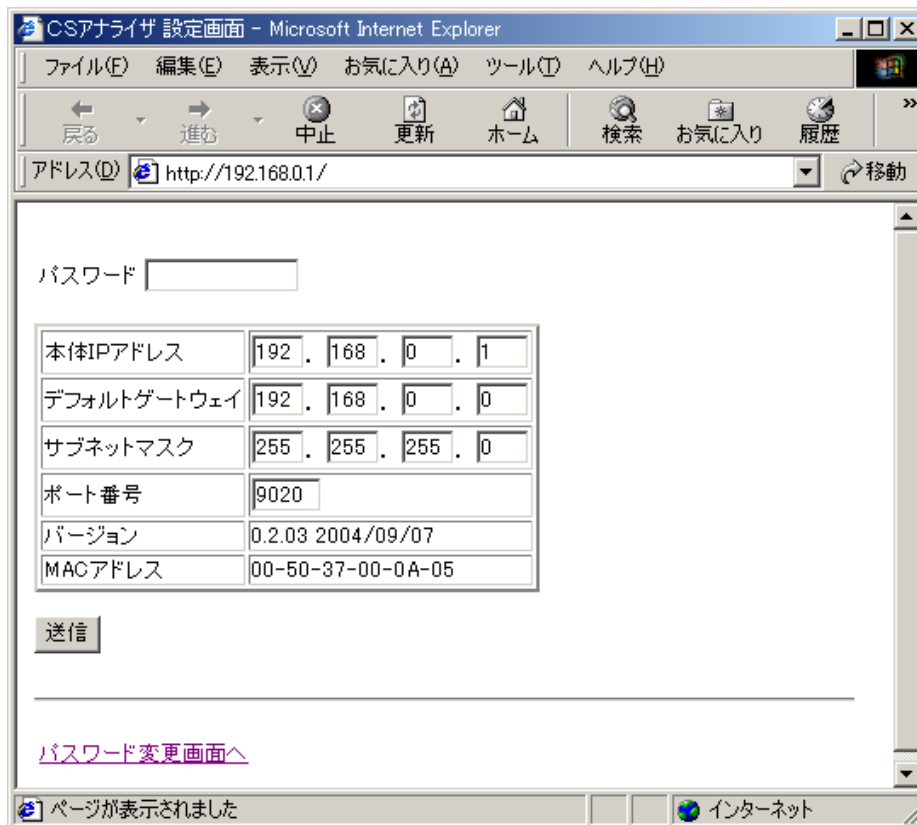
## ○設定

本装置の設定はネットワークを使用して行います。装置がネットワークに正しく接続されていることを確認してください。

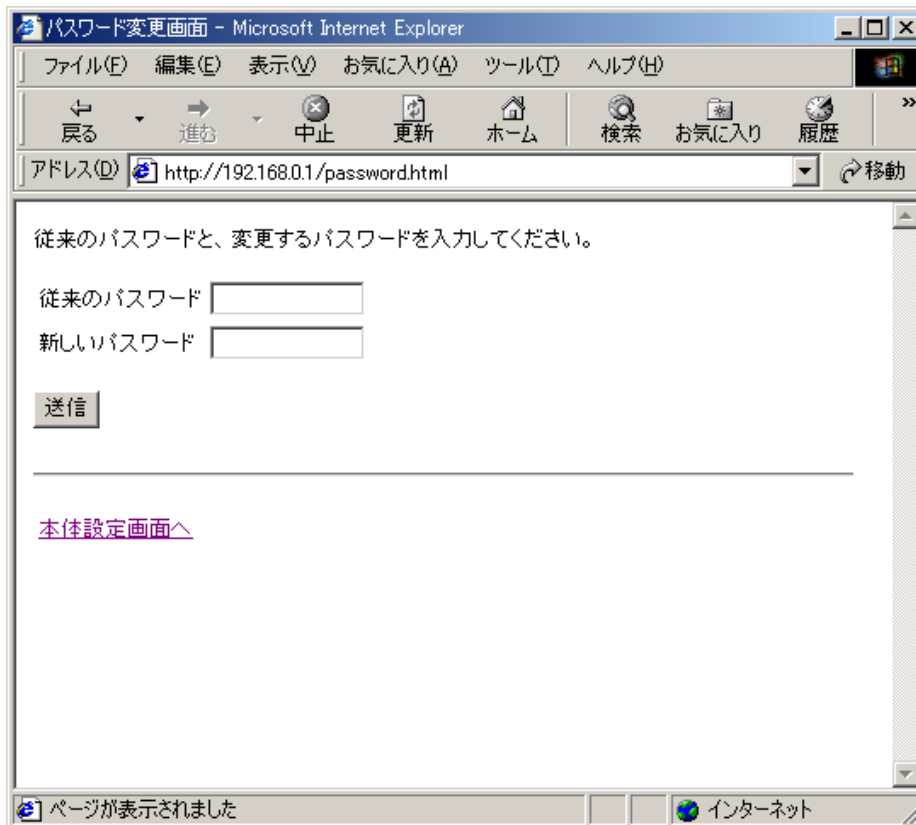
### ●ネットワーク設定

Internet Explorer や Netscape などのブラウザを使用して、本装置の IP アドレスなどのネットワーク設定を行います。

1. Web ブラウザを起動し、「http://192.168.0.1」と入力して設定のページを開きます。



2. 管理者パスワードを設定してください。設定ページの「パスワード変更画面へ」をクリックしてください。



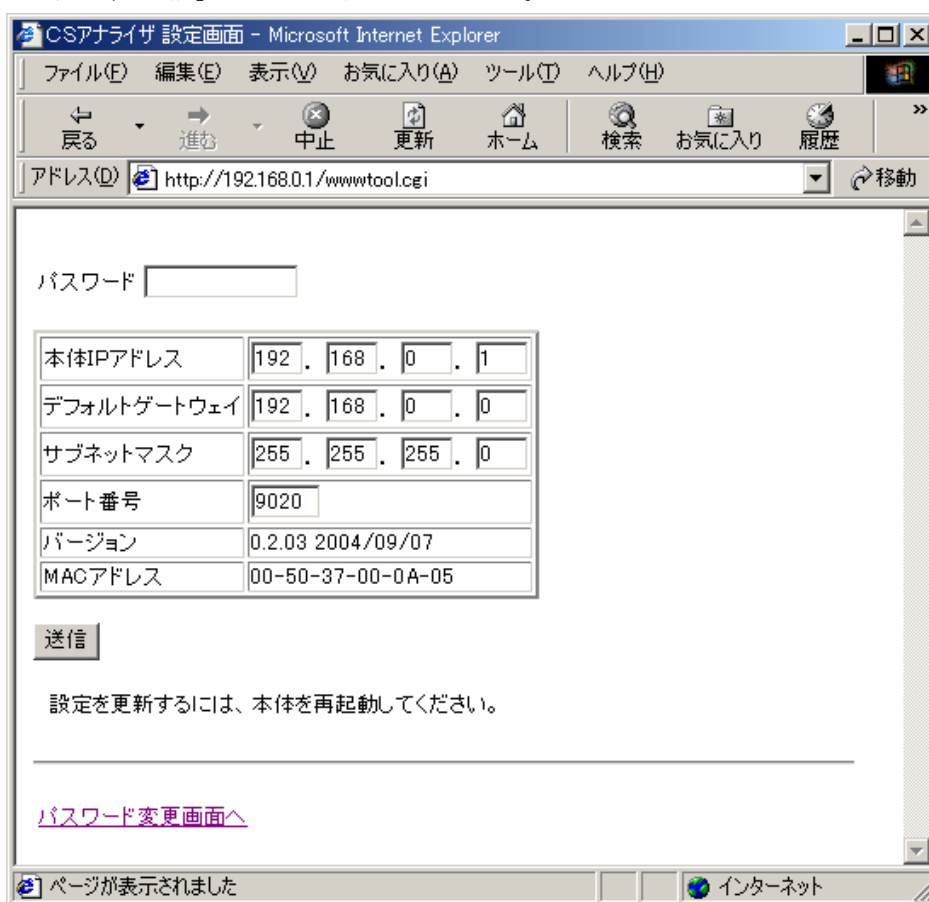
3. 画面の指示に従ってパスワードを設定してください。

※工場出荷時は「ciiana」に設定されています。

パスワードは本装置を設定する場合に必要になりますので、控えておいてください。

パスワードを忘れてしまった場合は初期化を行ってください。工場出荷時の設定に戻ります。

4. 「本体設定画面へ」をクリックし、パスワード欄にパスワードを入力します。画面の指示に従って IP アドレスなどの設定を行い、「送信」ボタンをクリックしてください。



※設定を有効にするには、装置を再起動する必要があります。

#### ●設定初期化

1. 装置の電源を切ります。
2. 装置背面の INIT スイッチを押したまま電源を入れます。  
(ランプテストが終了するまで押しつづけてください)
3. 装置設定が工場出荷時に戻ります。

IP アドレス	: 192.168.0.1
パスワード	: ciiana
デフォルトゲートウェイ	: 192.168.0.0
サブネットマスク	: 255.255.255.0
ポート番号	: 9020

## 保守

1. 本書記載の注意事項を守り、正常な使用状態で保証期間中に故障した場合は、無償修理いたします。
2. 保証期間は、製品お買い上げ日より12ヶ月間です。
3. 保証期間内でも次のような場合は、有償修理となります。
  - ・ 本保証書及びご購入日の証拠となる物のご提示が無い場合。
  - ・ 本保証書にお買い上げ年月日、お客様名、販売店印の無い場合、あるいは字句を書き換えられた場合。
  - ・ 使用上の誤り、および不当な修理改造による故障、または損傷。
  - ・ お買い上げ後の落下、水没等による故障、または損傷。
  - ・ 火災、または天災による故障、または損傷。
  - ・ 故障の原因が本製品以外に起因する場合。
4. この保証書は日本国内においてのみ有効です。

This warranty is valid only in Japan.
5. 保証の範囲は、本製品の修理、交換、または同等機能の製品との代替交換に 限ります。又、本製品の故障に起因するデータ損失などの付随的損害については、一切保証は致しません。
6. 本製品の故障や使用上に生じた直接、間接的な損害につきましては、当社は一切その責任を負わないものとします。

**保証書の再発行は致しません。紛失しないよう大切に保管してください。**

### ★ユーザーサポート

甲賀電子株式会社

〒520-3047 滋賀県栗東市手原 5 丁目 8-10

TEL:077-552-5123 FAX:077-552-5121

e-mail support@koga.co.jp

<http://www.koga.co.jp>



